

Agrimec 1.8% EC

PLAGUICIDA QUIMICO DE USO AGRICOLA
INSECTICIDA/ACARICIDA DE USO AGRICOLA
Concentrado Emulsionable - EC

Nombre Común (15 O): Abamectina, 18 gramos de i.a. por litro de producto formulado a 20°C

Nombre Químico (1U PAC): (10E, 14E, 16E, 22Z)-(1R,4S,5'S,6S,6'R,8R,12S,13S,20R,21R,24S)-61(S)-sec-buty1]-21,24-dihydroxy-5',11,13,22-tetra methyl-2-oxo-3,7,19-trioxatetracyclo-[15,6,1,1^{4,6},0^{20,24}] pentacosa-10,14,16,22-tetraene-6-spiro-2'-(5',6'-dihydro-2'H-pyran)-12-yl 2,6-dideoxy-4-O-(2,6-dideoxy-3-O-methyl-β-L-arabino-hexapyranos yl)-3-O-methyl-β-L-arabino-hexapyranoside(i) en mezcla con (10E, 14E, 16E, 22Z)-(1R,4S,5'S,6S,6'R,8R,12S,13S,20R,21R,24S)-21,24-dihydroxy-6'-isopropyl-5',11,13,22-tetramethyl-2-oxo-3,7,19-tioxatetracyclo-[15,6,1,1^{4,6},0^{20,24}]pentacosa-10,14,16,22-tetraene-6-spiro-2'-(5',6'-dihydro-2'H-pyran)-12-yl-2,6-dideoxy-4-O-(2,6-dideoxy-3-O-methyl-β-L-arabino-hexapyranosyl)-3-O-methyl-β-L-arabino-hexapyranoside(ii)(4:1)

Fórmula Empírica: B₁₅: C₄₈ H₇₂ O₁₄ / B₁₆: C₄₇ H₇₀ O₁₄

Peso Molecular: 873,1+859,1g/mol

Aspecto: Líquido de color amarillo

Densidad Relativa: 0.96 g/ml

Inflamabilidad: Inflamable

Explosividad: No es explosivo

Corrosividad: No es corrosivo

Presentaciones: 100 mL, 250 mL, 1 Litro

Envases: Frasco de plástico COEX

Número de Registro: 705-98-AG-SENASA

Titular del Registro:

Syngenta Crop Protección S.A. Sucursal Perú

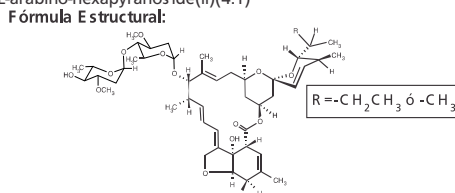
Av. Manuel Olguín 335 Of. 808,

Urb. Los Granados, Santiago de Surco, Lima, Perú

RUC: 20501511740

Línea Gratuita de Servicio al Cliente: 080050876

Los nombres de producto que contengan ® o ™,
 El logo SYNGENTA y el marco CP PRIME
 Son marcas comerciales de una Compañía del Grupo Syngenta



Importado y Distribuido por:

TQC TECNOLOGIA QUIMICA Y COMERCIO S.A.
 Calle René Descartes No 311
 Urb. Santa Raquel 2da Etapa, Ate.
 Lima - Perú.
 Telf.: 612-6565, Fax: 348-1020
 R.U.C. N° 20307150981

Formulado por:

Syngenta Crop Protection
 Monthey S.A.
 Suiza

syngenta®

LEER ESTA HOJA INFORMATIVA ANTES DE USAR EL PRODUCTO MANTENER EL PRODUCTO BAJO LLAVE, FUERA DEL ALCANCE DE LOS NIÑOS PRECAUCIONES Y ADVERTENCIAS DE USO

- Conservar el producto en su envase original, etiquetado y cerrado. No reenvasar o depositar el contenido en otros envases.
- Ningún envase que haya contenido plaguicidas debe utilizarse para conservar alimentos o agua para consumo.
- Utilizar ropa protectora durante el manejo, aplicación y para ingresar al área tratada en las primeras 24 horas.
- Durante la mezcla utilizar guantes de nitrilo o neopreno; delantal de goma, tapaboca y careta de protección
- Durante la aplicación: Utilizar overol de algodón, guantes de nitrilo o neopreno, botas de goma, tapaboca y sombrero.
- Realizar la aplicación siguiendo la dirección del viento.
- No comer, beber o fumar durante las operaciones de mezcla y aplicación.
- Después de usar el producto cámbiese, lave la ropa contaminada, los utensilios y equipos de aplicación y báñese con abundante agua y jabón.
- Dañino si se ingiere. Evitar la ingestión del producto.
- Puede causar sensibilización por contacto con la piel. Evitar todo contacto directo y prolongado con la piel y los ojos.
- Evitar la inhalación de vapores. No inhalar la nube de aspersión.

INSTRUCCIONES PARA UN BUEN ALMACENAMIENTO

- No almacenar ni transportar conjuntamente con alimentos, medicinas, bebidas ni forraje
- No almacenar en casas de habitación.
- Almacenar en un lugar seco, sombreado y ventilado, alejado del calor.
- Evitar almacenar el producto a temperaturas menores a 18 °C o superiores a 35 °C.

MANEJO Y DISPOSICIÓN DE ENVASES VACÍOS

- No disponer con residuos municipales.
 - Después de usar el contenido, enjuagar tres veces este envase y verter la solución en la mezcla de aplicación, inutilizar el envase triturándolo o perforándolo y depositarlo en un lugar destinado por las autoridades locales para este fin.
- PRIMEROS AUXILIOS**
- Grupo Químico. Avermectinas
 - En caso de intoxicación llamar al médico inmediatamente, o llevar al paciente al médico y mostrarle esta hoja informativa.
 - En caso de emergencia llamar a **CICOTOX: 080013040** ó **CISPROQUIM: 080050847**
 - En caso de contacto con los ojos lavarlos con abundante agua fresca y si el contacto fuese con la piel, lavarse con abundante agua y jabón.

- En caso de ingestión, administrar repetidamente carbón activado en grandes cantidades de agua. No inducir al vómito.
 - Nada debe darse por la boca a una persona inconsciente.
 - No hay antídoto específico conocido, aplicar terapia sintomática.
- MANEJO Y DISPOSICIÓN DE DESECHOS Y ENVASES VACÍOS**
- Después de usar el contenido, enjuagar tres veces este envase y verter la solución en la mezcla de aplicación, inutilizar el envase triturándolo o perforándolo y depositarlo en un lugar destinado por las autoridades locales para este fin.
 - Ningún envase que haya contenido plaguicidas debe utilizarse para conservar alimentos o agua potable.

- Realizar obligatoriamente el triple lavado del presente envase.
- Devuelva el envase triple lavado al centro de acopio autorizado.



MEDIDAS PARA LA PROTECCION Y CONSERVACION DEL AMBIENTE

- Altamente tóxico para peces, organismos acuáticos y abejas.
- No contaminar fuentes de agua, lagos, ríos, estanques o arroyos con los restos de la aplicación, sobranes del producto o envases vacíos.
- En caso de derrame colocar sobre el producto un material absorbente como aserrín o arena, recogerlo y eliminarlo en un sitio destinado por las autoridades locales para este fin.

RECOMENDACIONES PARA LAVAR LOS EQUIPOS DE APLICACIÓN

- Después de usar el contenido, enjuagar tres veces este envase y verter la solución en la mezcla de aplicación, inutilizar el envase triturándolo o perforándolo y depositarlo en un lugar destinado por las autoridades locales para este fin.
- Lavar completamente el equipo de aplicación con agua limpia.
- Cuando se tenga disponibilidad, usar una manguera a presión para limpiar el interior de equipo. Poner a funcionar el equipo y recircular completamente el agua por un periodo de 15 minutos. Todos los depósitos visibles deben ser removidos del equipo de aplicación.
- Eliminar los desechos de una manera apropiada. Aplicar la solución limpiadora sobre cultivos no tratados o regresarlos al tanque de mezcla para un uso posterior en el cultivo o para poder eliminarlos de manera segura.
- Repetir los pasos b) al d) tres veces.
- Retirar las boquillas y filtros y limpiarlos separadamente luego de realizar los procedimientos antes mencionados.

MODERADAMENTE PELIGROSO
DAÑO



INSTRUCCIONES DE USO Y MANEJO

- Utilizar ropa protectora durante el manipuleo, aplicación y para ingresar al área tratada en las primeras 24 horas.
- Antes de utilizar el producto agitar bien el envase.
- Para la preparación, echar la cantidad de **Agrimec 1.8 % EC** a utilizar en la mitad del volumen de agua a aplicar, agitar bien hasta obtener una emulsión estable y completar la cantidad de agua. Para aplicaciones en cítricos, papa y tomate es recomendable mezclar primero **Agrimec 1.8 % EC** con aceite mineral o vegetal al 0.25%, agitar y verter la mezcla en el agua.
- **Agrimec 1.8 % EC** puede ser aplicado con cualquier equipo terrestre (pulverizadora manual, atomizadora o equipo tractorizado), siempre que se encuentre en buen estado de funcionamiento y provisto de boquillas adecuadas (de preferencia del tipo cono vacío).
- **Agrimec 1.8 % EC**, debe ser aplicado con un volumen de agua que asegure una buena y uniforme cobertura de las plantas. Este volumen de agua por hectárea en aplicaciones terrestres puede variar entre 200 litros con plantas al inicio de su desarrollo o con poco follaje hasta 600 litros, como mínimo, en plantas bien desarrolladas o de mucho follaje.
- Para el caso de cítricos, usar un volumen de aplicación mínimo de 1000 litros de agua por hectárea.
- Para obtener el volumen de agua deseado, se recomienda previamente calibrar el equipo de aplicación así como el ritmo de aplicación del aplicador.

FRECUENCIA Y ÉPOCA DE APLICACIÓN

- Para obtener un control óptimo y económico **Agrimec 1.8 % EC** debe ser aplicado tan pronto se observen los primeros daños en el cultivo.
- El intervalo de aplicación puede variar entre 7 y 14 días. Sin embargo este intervalo puede reducirse o incrementarse dependiendo de la reinfestación o presión de la plaga.

- Para evitar la aparición de resistencia, se recomienda no hacer más de dos aplicaciones seguidas con **Agrimec 1.8 % EC** rotándolo siempre con productos de diferente modo de acción.

PERIODO DE REINGRESO

- No reingresar al área tratada antes de las 48 horas posteriores a la aplicación.

COMPATIBILIDAD

- En principio **Agrimec 1.8 % EC** puede ser mezclado con la mayoría de insecticidas y fungicidas más comunmente utilizados
- En caso de duda, se recomienda efectuar previamente una prueba de compatibilidad física a las dosis recomendada.
- No se conoce de incompatibilidad con algún agroquímico.

FITOTOXICIDAD

- **Agrimec 1.8 % EC** a la dosis y usos recomendados no muestra fitotoxicidad en ninguna de las etapas de crecimiento de los cultivos.
- Para el caso de flores y plantas ornamentales, debido al gran número de variedades que existen, se recomienda en caso de duda y sobre todo para variedades nuevas, hacer un ensayo en pequeña escala para observar fitocompatibilidad.
- En la práctica no se han observado efectos negativos sobre otros cultivos diferentes a los aquí recomendados ni sobre algún cultivo sembrado con posterioridad a aquel donde se aplicó **Agrimec 1.8 % EC**.

RESPONSABILIDAD CIVIL: El titular del registro garantiza que las características físico químicas del producto contenido en este envase corresponden a las anotadas en la etiqueta y es eficaz para los fines aquí recomendados, si se usa y maneja de acuerdo con las condiciones e instrucciones dadas.

Consulte con un Ingeniero Agrónomo

CULTIVO	PLAGAS		DOSIS		P.C. (días)	L.M.R. (ppm)
	NOMBRE COMUN	NOMBRE CIENTIFICO	mL/ha	mL/200 L		
Algodón <i>(Gossypium barbadense)</i>	Arañita roja Gusano de hoja	<i>Tetranychus spp.</i> <i>Alabama argillacea</i>	300 - 600		21	0,01
Apio <i>(Apium graveolens)</i>	Arañita roja Mosca Minadora	<i>Tetranychus spp.</i> <i>Liriomyza huidobrensis</i>	500 - 600		10	0,01
Cítricos	Acaro hialino	<i>Polyphagotarsonemus latus</i>			7	0,01
Fresa <i>(Fragaria anassa)</i>	Arañita roja Acaro	<i>Tetranychus spp.</i> <i>Phytonemus pallidus</i>	500 - 1000		7	0,01
Melón <i>Cucumis melo L.</i>	Arañita roja Mosca Minadora	<i>Tetranychus spp.</i> <i>Liriomyza spp.</i>	500 - 600		7	0,01
Papa <i>(Solanum tuberosum)</i>	Acaro hialino Mosca Minadora	<i>Polyphagotarsonemus latus</i> <i>Liriomyza spp.</i>	500 - 600		14	0,01
Tomate <i>(Lycopersicon esculentum)</i>	Arañita roja Mosca Minadora Polilla	<i>Tetranychus spp.</i> <i>Liriomyza huidobrensis</i> <i>Tuta absoluta</i>	500 - 600		3	0,02

P.C.: Periodo de Carencia L.M.R.: Limite Máximo de Residuos en partes por millon (ppm) NA: No Aplica

26 cms

AG 12 16



**MODERADAMENTE PELIGROSO
DAÑO**

